

Caminhos & Escolhas

Guia de orientação profissional



Mudanças e mais mudanças....

Recentemente, passamos por uma vivência que virou o mundo de cabeça para baixo e que rendeu boas reflexões sobre tudo o que somos capazes de fazer.

Em dezembro de 2019, um novo vírus foi identificado na cidade de Wuhan, na China. Em poucos meses, espalhou-se pelo mundo e chegou também ao Brasil. Para evitar o contágio, redobramos os cuidados com a higiene, mudamos hábitos e rotinas.

Home Office virou regra. Reuniões à distância se tornaram parte do nosso dia a dia. Delivery virou alternativa. Em pouco tempo, tivemos de nos adaptar a uma realidade completamente diferente. O mundo de trabalho, portanto, encontra-se em transformação.

Este e-book foi elaborado pelo departamento de Recursos Humanos da Rio Deserto para que, mesmo em momentos incertos como a pandemia Covid-19, as pessoas façam escolhas conscientes e seguras em relação à profissão.

O objetivo é contribuir com o público em geral, apresentando informações, no formato digital, para auxiliar na escolha profissional. As principais formas de ingresso nas instituições de ensino e a preparação para o mercado de trabalho são alguns dos assuntos de destaque.

Ótima leitura!

SUMÁRIO

1. A RIO DESERTO | **PÁG. 4**
2. O PROJETO CAMINHOS & ESCOLHAS | **PÁG 5**
3. DICAS PARA ESCOLHER UMA PROFISSÃO | **PÁG. 6**
4. OPÇÕES DE FORMAÇÃO PROFISSIONAL | **PÁG. 8**
5. INGRESSO E PERMANÊNCIA NO ENSINO SUPERIOR (Bolsas de estudo) | **PÁG. 10**
6. DICAS PARA INGRESSAR NO MUNDO DO TRABALHO | **PÁG. 12**
7. A HORA DA ENTREVISTA | **PÁG. 13**

1. A RIO DESERTO

Valorizar as pessoas, cuidar do meio ambiente, planejar o futuro e inovar em cada processo. Com esses princípios, a Rio Deserto vem escrevendo a sua história. Hoje, a empresa conta com 17 unidades de negócio, sejam elas produtivas, administrativas e de pesquisa, e está presente em nove municípios catarinenses.

Além da indústria carbonífera, com produção mineral utilizada na geração de energia elétrica, a empresa transforma vários

minérios em soluções para os setores cerâmico, vidreiro, siderúrgico. Os negócios da Rio Deserto abrangem também a parte de filtrantes (utilizados para melhorar propriedades da água), florestamento (voltado ao florestamento e reflorestamento de eucaliptos na região Sul de Santa Catarina) e agronegócio – produtos da marca Ragro Mineral Solutions – com soluções minerais destinadas ao fortalecimento vegetal, nutrição animal e higiene pet.



2. O PROJETO CAMINHOS & ESCOLHAS

O período de escolha da profissão geralmente costuma ser repleto de indecisões. Para contribuir na orientação profissional de jovens e adultos, a Rio Deserto mantém o Projeto Caminhos & Escolhas, realizado a cada dois anos, tendo em vista o incentivo à educação.

O Programa é destinado aos colaboradores e/ou familiares de colaboradores que estejam cursando o último ano do ensino médio, frequentando o cursinho pré-vestibular ou até mesmo para os que já concluíram os estudos e pretendem escolher uma profissão.



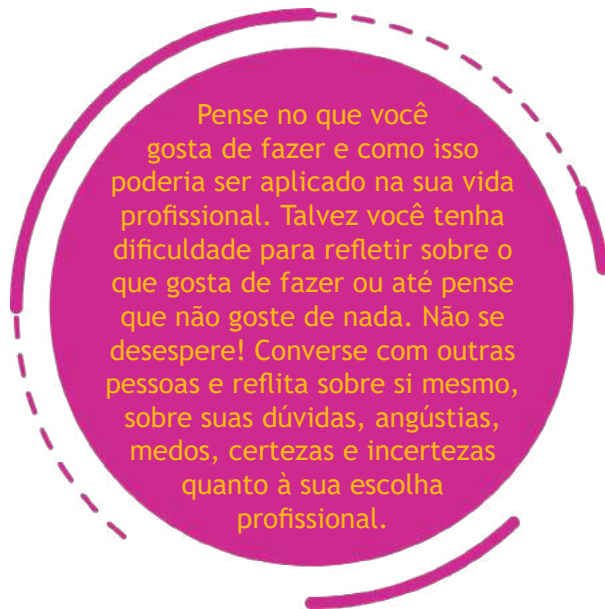
Escolher uma profissão não é tarefa fácil. Trata-se de uma decisão que requer reflexão, autoconhecimento e capacidade para enfrentar os desafios. A escolha profissional é a conciliação dos seus gostos, interesses e habilidades. Envolve valores pessoais, sonhos, contexto social em que você vive, investimentos, as características das profissões e as oportunidades de trabalho.

3. DICAS PARA ESCOLHER UMA PROFISSÃO

3.1. CONHEÇA A SI MESMO! AUTOCONHECIMENTO É ESSENCIAL!

Responda:

- Quem sou eu?
- Qual é o meu projeto de vida?
- Como me vejo, no futuro, desempenhando meu trabalho?
- Quais são meus interesses, motivações, necessidades, objetivos, habilidades, dificuldades, sonhos, competências, aptidões e valores?



3.2. BUSQUE INFORMAÇÃO!

Pesquise sobre as profissões do seu interesse e converse com pais, familiares, colegas e professores sobre o mercado de trabalho e as suas expectativas.

- Aproxime-se da profissão que lhe interessa.
- Converse com profissionais da área.
- Acesse/pesquise instituições de ensino técnico e superior.
- Conheça sobre as áreas de atuação, salário, perspectivas de crescimento, entre outras informações.



Verifique se é necessário formação para exercer a profissão desejada e se o investimento é viável neste momento da sua vida. Informe-se sobre o local do curso desejado, os custos com mensalidades, transporte, alimentação, material do curso e duração.



A escolha de uma profissão é sua. Ninguém melhor do que você para dizer o que quer ser e fazer no futuro. Você está fazendo a melhor escolha possível dentre as possibilidades disponíveis no momento. Essa escolha envolve um projeto de vida, que é flexível e poderá ter mudanças um dia.

Diferencie o que você quer daquilo que os outros esperam de você. Analise todos os aspectos que estão influenciando na sua escolha profissional. Não deixe que somente o salário, o status, o campo de atuação ou o desejo da família determine a sua escolha.

4. OPÇÕES DE FORMAÇÃO PROFISSIONAL

4.1. ENSINO TÉCNICO

O ensino técnico oferece uma formação profissional rápida, com conhecimentos teóricos e práticos voltados ao mercado de trabalho. Os cursos técnicos são oferecidos por instituições públicas e privadas, podem ser cursados simultaneamente com o ensino médio e têm duração média de 1,5 a 3 anos.

Ensino técnico integrado: o estudante frequenta o curso técnico simultaneamente ao ensino médio, na mesma instituição, ou seja, é um curso técnico integrado ao ensino médio.

Ensino técnico concomitante: o estudante frequenta o curso técnico simultaneamente ao ensino médio, mas em instituições diferentes. Pode, por exemplo, cursar o ensino médio de manhã em uma instituição, e o curso técnico à tarde, em outro local.

Ensino técnico subsequente: o estudante frequenta o ensino técnico quando já concluiu o ensino médio.



4.2. ENSINO SUPERIOR

Após a conclusão do ensino médio ou mesmo de um curso técnico, você poderá ingressar no ensino superior. O ensino superior é oferecido por universidades, centros universitários, faculdades, institutos superiores e centros de educação tecnológica. Informe-se sobre os cursos e as instituições de ensino no Portal do Ministério da Educação – MEC (emec.mec.gov.br).

Bacharelado: são cursos que têm duração de 4 a 6 anos. Oferecem formação teórica e prática. Englobam cursos como direito, arquitetura, engenharia, odontologia, medicina e outros.

Licenciatura: são cursos que, geralmente, têm duração de 4 anos. Formam professores para atuação no ensino fundamental e médio. Englobam cursos como letras, matemática, história e outros.

Cursos tecnológicos: são cursos com duração de 2 a 4 anos, que formam profissionais especializados para atuar em campos específicos e permitem uma rápida inserção no mercado de trabalho. Englobam cursos de gestão, negócios, produção e outros.

Após a conclusão de uma graduação, é possível prosseguir com os estudos na pós-graduação. Os cursos são divididos em *Latu Sensu* (especializações e MBAs) e *Stricto Sensu* (mestrados e doutorados).

Todas as opções de formação profissional existem de forma presencial e à distância. Na Educação a Distância (EaD), o processo de ensino/aprendizagem se dá em um ambiente virtual e com material didático específico. Existem também cursos semipresenciais, com aulas em sala e também a distância.

ATENÇÃO: Para ter validade, o curso precisa ser credenciado pelo Ministério da Educação (MEC).

5. INGRESSO E PERMANÊNCIA NO ENSINO SUPERIOR (Bolsas de Estudo)

Há diversos programas e ações que facilitam o acesso e a permanência de estudantes no ensino superior público e privado no Brasil. Confira os principais:

Fies

O Fundo de Financiamento Estudantil (Fies) é uma forma de conceder financiamento a preços abaixo do mercado em cursos superiores presenciais não gratuitos, pelo Governo Federal, aos estudantes que não têm condições de arcar com os custos da formação. Para se candidatar ao Fies, o aluno deve estar regularmente matriculado em uma instituição privada, cadastrada no programa e com avaliação positiva nos processos conduzidos pelo MEC.

Prouni

O Programa Universidade para Todos (Prouni) tem a finalidade de conceder bolsas de estudo integrais (100%) e parciais (50%) para estudantes em instituições privadas de ensino superior, em cursos de graduação e sequenciais de formação específica. A seleção é feita com base na nota do Enem. Para concorrer às bolsas integrais, o estudante deve comprovar renda familiar mensal, por pessoa, de até 1,5 salário mínimo. Para as bolsas parciais (50%), a renda familiar mensal deve ser de até três salários mínimos por pessoa. Outro requisito para participar do Prouni, o estudante deve ter frequentado o ensino médio completo em escola pública ou em particular na condição de bolsista integral. O Prouni também reserva bolsas às pessoas com deficiência e aos autodeclarados indígenas, pardos ou pretos.

Bolsa de Estudo – Artigo 170 da Constituição Estadual

O Governo Estadual de Santa Catarina concede bolsas de estudo e de pesquisa aos estudantes com condições econômicas menos favoráveis, matriculados em instituições de ensino superior.

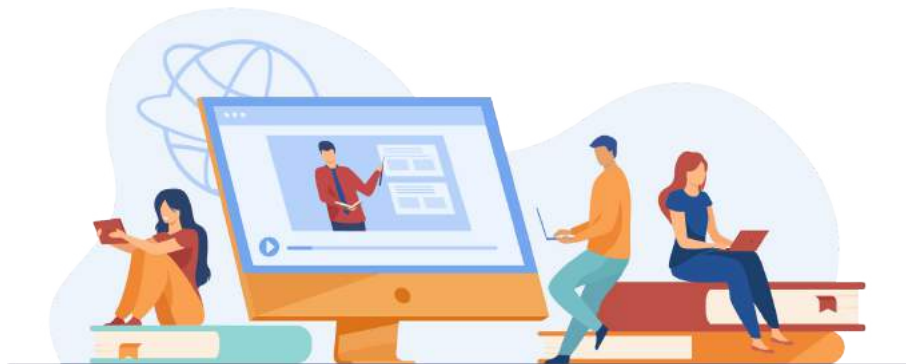
Carreiras Militares

Os militares possuem formações específicas, algumas equivalentes ao ensino médio e outras ao ensino superior. Há quatro tipos de carreiras militares no Brasil: Aeronáutica, Marinha, Exército e Polícia Militar. Em guias de cursos e na internet é possível obter mais informações.

Formação Inicial e Continuada (FIC)

São cursos rápidos e direcionados às pessoas de qualquer escolaridade, podendo ser realizados por qualquer instituição de ensino. Os cursos de Formação Inicial e Continuada (FIC) capacitam e aperfeiçoam as pessoas para atuar no mercado de trabalho.

Além das opções mencionadas, há outras possibilidades de conseguir bolsas ou descontos em instituições públicas ou privadas de ensino superior ou técnico. Entre em contato com a instituição de interesse e se informe.



6. DICAS PARA INGRESSAR NO MUNDO DO TRABALHO

Para quem busca trabalho formal (CTPS – Carteira de Trabalho e Previdência Social assinada) ou informal (sem carteira assinada), alguns aspectos devem ser cuidadosamente considerados.

Currículo

O currículo é visto como um cartão de visita e pode ser decisivo para que o candidato seja convidado a participar de um processo de seleção. Trata-se de uma forma de marketing pessoal e, por isso, deve ser elaborado com muita atenção.

ITENS QUE DEVEM CONSTAR NO SEU CURRÍCULO

Dados pessoais: nome, idade, estado civil, endereço, telefone e e-mail.

Objetivo pretendido: posição desejada ou área de interesse.

Formação escolar: nível fundamental e médio (não precisa incluir essa formação, caso você já esteja em curso técnico e/ou superior), cursos de graduação, pós-graduação, especialização e/ou técnicos.

Idiomas: curso de idiomas e o seu nível de domínio.

Conhecimentos em informática: elencar programas que possui conhecimento e sabe manusear.

Experiência profissional: incluir empresas onde já trabalhou e mencionar o ramo de atividade (cargos, funções ocupadas e projetos desenvolvidos). Importante também citar o período de trabalho.

Cursos e atividades complementares: incluir cursos, congressos, seminários, palestras e atividades de formação que sejam importantes e estejam direcionadas para a vaga.

Habilidades e qualificações: desenvolver um breve perfil com seus principais pontos fortes e interesses.

7. A HORA DA ENTREVISTA

Após enviar o currículo, a empresa pode chamá-lo para uma entrevista. Alguns processos são compostos por várias etapas (entrevista de seleção, prova de conhecimento básica e específica, prova prática, dinâmicas de grupo e entrevista final). Na entrevista de seleção, alguns cuidados são importantes para causar uma boa impressão.



Apresentação

- Durma bem na noite anterior à entrevista ou a qualquer outra etapa do processo seletivo. O cansaço e a indisposição podem depor contra você.
- Faça uma alimentação leve e cuide da sua aparência.
- Verifique o local, data e horário da seleção para não se atrasar. Chegue sempre 15 minutos antes da hora marcada para a entrevista e/ou para a dinâmica de grupo.
- Evite roupas apertadas e desconfortáveis. Use roupas e calçados de cores discretas, bem limpos e cuidados.
- Cuidado com odores de transpiração e mau hálito.
- Procure conhecer o perfil da empresa para compreender o que é esperado de você.

Comunicação

- Tenha um vocabulário correto. Evite gírias.
- Mantenha-se informado. Leia ou assista noticiários e assuntos relacionados à vaga.
- Preste muita atenção ao que está sendo pedido e perguntado. Se tiver dúvidas, pergunte antes de começar a responder ou realizar a atividade.
- Não se supervalorize, nem se menospreze.
- Estabeleça boa comunicação verbal e responda as perguntas objetivamente.
- Seja honesto. Não omita e nem aumente suas qualificações e formação escolar.

Postura

- Sente-se corretamente. Não se espalhe na cadeira.
- Olhe para seu interlocutor. Evite cabeça baixa.
- Desligue o celular.

Desenvolva sua autoconfiança

- Preste atenção na maneira como você se expressa. Na hora da entrevista, é importante que você transmita confiança sobre o seu perfil e sua capacidade pessoal de desempenhar alguma atividade.
- Confiança e autoestima são fundamentais para você alcançar seus objetivos. Confie em si mesmo, nas suas qualidades como profissional e não tenha medo de enfrentar novos desafios.





RIO DESERTO
SINERGIA COM VOCÊ